

## BAŞKANIN MESAJI

Yaşayan tarihi dokusuyla geçmiş ile geleceğin buluştuğu; kültürel farklılıklarına, inanışlarına ve birçok medeniyete ev sahipliği yapan kentimiz Mardin'in geleceğini planlamanın sorumluluğunu ve heyecanını taşıyoruz.

Mardin Büyükşehir Belediyesinin misyon ve vizyonuna bağlı kalarak, yaşam kalitesini yükseltmek, hizmetlerin insan odaklı olması, katılımcı, yenilikçi bir yönetim anlayışıyla adaletli, verimli ve etkin bir şekilde hizmetleri sunmak amacıyla kentin her kesiminden katılımı sağlayarak sahiplenme ve birlikte çalışma ruhunu yaratarak 2019 Yılı Performans Programımızı revize ederek güncelledik/hazırladık.

Günümüzde kentsel sorunlar her geçen gün hızla artış göstermekte ve yerel yönetimlerin kaynaklarını daha etkili ve verimli kullanmaları gerektiği ön plana çıkmaktadır. Kısıtlı olan kamu kaynaklarının daha verimli kullanılması ise etkin ve planlı bir yönetim anlayışını gerekli kılmaktadır.

Geldiğimiz noktada daha ileriye gidebilmek için dinamik bir altyapı oluşmuş durumdadır. Bu çerçevede yaptığımız Performans Programı, zayıf yönlerimizi görmemizi, güçlü yönlerimizin farkında olmamızı, önümüze çıkan olanakları değerlendirmemizi ve olası olumsuzluklara karşı önlem almamızı sağlayacaktır.

Hizmet için görevlendirildiğimiz bu dönemde büyük bir şevk ve azimle Mardin'i birlikte daha ileri taşımak için 2019 Yılı Performans Programımızı revize ettik. Bu planla, imardan ulaşıma, çevreden kültüre, sosyal belediyecilikten sağlığa Mardin'in hasret kaldığı pek çok yatırım, hizmet ve faaliyetler için bütüncül bir yol haritası belirlendi. Önümüzdeki süreçte; yol, ulaşım, altyapı ve üstyapı yatırımlarına hız verirken, Mardin'in imajını ve cazibesini kırsal ve kentsel alanlarıyla bir bütün olarak geliştirmek misyonuna hizmet edeceğiz. Yenilikçi ve çözüm odaklı birçok önemli proje ve hizmet kalemini bu amaçlara ulaşmayı sağlayacak hedefler olarak belirledik. Mardin'deki halkımıza daha iyi hizmet ederken, sayıları gün geçtikçe yükselen ziyaretçilerimize de ayrıcalıklı turizm kentinde olduklarını hissettireceğiz. Mardin'in bir ucundan diğer ucuna kültürel zenginliklerimizi tanıtırken tarım ve ticarete olan iddiamızı da artırarak sürdüreceğiz. 2019 dönemi revize edilen Performans Programı Mardin için hayırlara vesile olması dileğiyle, görüş ve fikirleriyle planın hazırlanma sürecine katkı sağlayan tüm çalışma arkadaşlarıma teşekkür eder, bizlerden desteğini esirgemeyen Mardin halkına sevgi ve saygılarımı sunarım.



**Mustafa YAMAN**  
Vali & Büyükşehir Belediye Başkan V.



## SUNUŞ

Çağdaş yönetim anlayışının iki önemli adımı stratejik yönetim ve performans yönetimidir. Bu anlayışın Kamu Kurum ve Kuruluşlarında uygulamasını sağlamaya yönelik olarak 5018 sayılı Kamu Mali Yönetimi ve Kontrol Kanununda mali yönetim sistemimize stratejik planlama performansına dayalı bütçeleme, çok yıllık bütçeleme gibi kamu idarelerinin bütçelerini stratejik planlarında yer alan misyon, vizyon, stratejik amaç ve hedeflerle uyumlu ve performans esasına dayalı olarak hazırlayacakları hükme bağlanmıştır. Yapılan bu düzenleme ile mali disiplini ön planda tutan, kaynakların etkili, ekonomik ve verimli kullanılmasını hedefleyen bir bütçeleme amaçlanmıştır.

İşte bu anlayışın sonucu olarak, Mardin Büyükşehir Belediyesinin Misyon ve Vizyonuna bağlı kalarak, yaşam kalitesini yükseltmek, hizmetlerin insan odaklı olması, katılımcı, yenilikçi bir yönetim anlayışıyla adaletli, verimli ve etkin bir şekilde hizmetleri sunmak. Bu anlayış ile her geçen gün hizmet kalitesini daha üst düzeye çıkarmak için tüm personellerimiz büyük bir özveri ile çalışmaktadır.

Bu çerçevede beklentileri boşa çıkarmamak, kurumsal yapımızı yenileyip güçlendirerek vatandaşlarımıza layık olmak için yapılan çalışmalarımız daha etkin ve gelişerek devam edecektir. Bizden desteğini ve sevgisini esirgemeyen Mardin halkına, kapsamlı ve özverili çalışan tüm mesai arkadaşlarımıza teşekkür ediyoruz. Bu duygu ve düşüncelerle, 2019 yılı Performans Programının halkımıza hayırlı olması dileğiyle;

Saygılar sunarım.

**Mustafa YAMAN**  
Vali & Büyükşehir Belediye Başkan V.

# 1. GENEL BİLGİLER

## A - Yetki, Görev ve Sorumluluklar

MARSU'nun görev, yetki ve sorumlulukları, 2560 sayılı İstanbul Su ve Kanalizasyon İdaresi Genel Müdürlüğü Kuruluş ve Görevleri Hakkında Kanun ile 5216 sayılı Büyükşehir Belediye Kanunu, 5393 sayılı Belediye Kanunu, 831 sayılı Sular Kanunu ile diğer kanun ve ilgili yönetmeliklerle belirlenmiştir.

MARSU'nun yetki ve sorumluluklarına ilişkin temel yasalar ve ilgili hükümleri ana hatlarıyla aşağıda gösterilmiştir;

5216 Sayılı Büyükşehir Belediyesi Kanunu;

5216 sayılı Büyükşehir Belediyesi Kanunu'nun 7/r maddesine göre, "su ve kanalizasyon hizmetlerini yürütmek, bunun için gerekli baraj ve diğer tesisleri kurmak, kurdurmak ve işletmek; derelerin ıslahını yapmak; kaynak suyu veya arıtma sonunda üretilen suları pazarlamak" büyükşehir belediyesinin görevleri ve yetkileri arasında sayılmıştır.

2560 sayılı kanunda MARSU'nun görev ve yetkileri şöyle sıralanmıştır:

**a)** İçme, kullanma endüstri suyu ihtiyaçlarının her türlü yer altı ve yerüstü kaynaklarından sağlanması ve ihtiyaç sahiplerine dağıtılması için; kaynaklardan abonelere ulaşıncaya kadar her türlü tesisin etüt ve projesini yaptırmak veya yaptırtmak, bu projelere tesisleri kurmak ve kurdurmak, kurulu olanları devralıp işletmek ve bunların bakım, onarımını yapmak, yaptırmak ve gerekli yenilemelere girişmek.

**b)** Kullanılmış sular ile yağış sularının toplanması, yerleşim yerlerinden uzaklaştırılması ve zararsız bir biçimde boşaltma yerine ulaştırılması veya bu sulardan yeniden yararlanılması için abonelerden başlanarak bu suların toplanacakları veya bırakılacakları noktaya kadar her türlü tesisin etüt ve projesini yapmak ve yaptırmak; gerektiğinde bu projelere göre tesisleri kurmak yada kurdurmak; kurulu olanları devralıp işletmek ve bunların bakım ve onarımını yapmak, yaptırmak ve gerekli yenilemelere girişmek.

**c)** Bölge içindeki su kaynaklarının deniz, göl, akarsu kıyılarının ve yeraltı sularının kullanılmış sularla ve endüstri artıkları ile kirletilmesini, bu kaynaklarda suların kaybına veya azalmasına yol açacak tesis kurulmasını ve bu tür faaliyetlerde bulunulmasını önlemek, bu konuda her türlü teknik, idari ve hukuki tedbirleri almak.

**d)** Su ve Kanalizasyon hizmetleri konusunda hizmet alanı içindeki Belediyelere verilen görevleri yürütmek ve bu konulardaki yetkileri kullanmak.

**e)** Her türlü taşınır ve taşınmaz malı satın almak, kiralamak, ekonomik değeri kalmamış araç ve gereçleri satmak, MARSU'nun hizmetleriyle ilgili tesisleri doğrudan doğruya

yahut diğerk kamu ve özel kuruluşlarla ortak olarak kurmak ve işletmek, bu maksatla kurulmuş veya kurulmakta olan tesislere iştirak etmek.

f) Kuruluş amacına dönük çalışmaların gerekli kılması halinde her türlü taşınmaz malı kamulaştırmak veya üzerinde kullanma hakları tesis etmek.

## B - Teşkilat Yapısı

MARSU'nun yönetimi; Genel Kurul, Yönetim Kurulu, Denetçiler, Genel Müdürlük organlarından oluşur.

**Genel Kurul:** MARSU Genel Kurulu MARSU'nun en üst karar organıdır. Büyükşehir Belediye Meclisinden oluşur. 5 yıl için seçilen toplam 52 üyelik meclis, her yıl Mayıs ve Kasım aylarında özel gündemle toplanır.

**Yönetim Kurulu:** Bir başkanla, beş üyeden oluşur. Büyükşehir Belediye Başkanı Yönetim Kurulu'nun Başkanıdır. Belediye Başkanının bulunmaması halinde, Genel Müdür Yönetim Kurulu'na başkanlık eder.

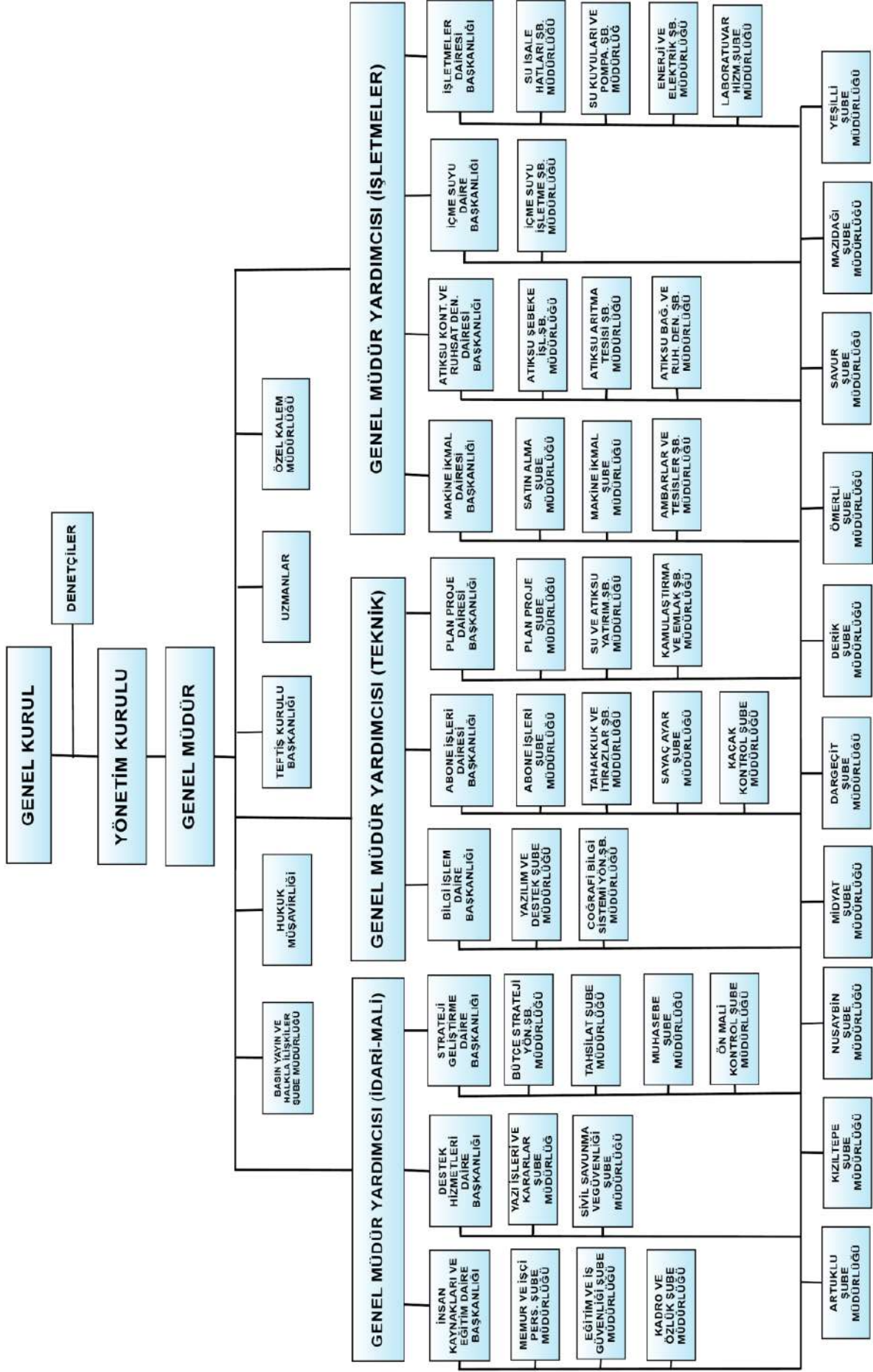
Genel Müdür ile Genel Müdür Yardımcılarından hizmette eski olanı, hizmette eşitlik halinde yaşlı bulunanı Yönetim Kurulunun tabii üyesidirler. Yönetim Kurulu'nun diğerk üç üyesi Büyükşehir Belediye Başkanı'nın teklifi ve İçişleri Bakanı'nın onayı ile atanır. Yönetim Kurulu'na atanan üyelerin hizmet süresi 3 yıldır. Süresi dolanlar yeniden atanabilirler. Bir üyeliğın herhangi bir sebeple boşalması halinde yerine atanacak olanların MARSU'nun konusuna giren teknik işlerde, yöneticilikte veya işletmecilikte uzmanlaşmış bulunmaları ve uzmanlıklarına uygun yüksek öğrenim görmüş olmaları gerekir.

**Denetçiler:** MARSU'nun işlemleri hizmet süreleri içinde sürekli olarak çalışacak olan iki denetçi tarafından denetlenir. Denetçi seçilebilmek için mühendislik, hukuk, ekonomi ve işletme konularından en az birinde yüksek öğrenim görmüş ve uzmanlaşmış bulunmak ve aynı konuda en az 10 yıl görev yapmış olmak gerekir.

Denetçilerin hizmet süreleri iki yıl olup, hizmet süreleri sonunda yeniden seçilmeleri mümkündür. Denetçiler MARSU'nun çalışmalarına ilişkin olarak tespit ettikleri eksiklikler, aksaklıklar ve yasa dışı işlemler hakkında raporlarını Genel Kurul'a verirler. Raporun bir örneği de bilgi için Büyükşehir Belediye Başkanı'na sunulur. Ayrıca, Genel Kurul'un Mayıs ayı toplantısında Yönetim Kurulu'nun bir yıllık faaliyeti hakkında rapor verirler.

**Genel Müdür ve Yardımcıları:** Genel Müdür, Büyükşehir Belediye Başkanı'nın teklifi üzerine İçişleri Bakanı tarafından atanır. Genel Müdürün yüksek öğrenim görmüş ve uzmanlık dallarında en az 10 yıl çalışmış olması gerekir. Genel Müdür Yardımcıları Genel Müdürün teklifi ve üzerine Büyükşehir Belediye Başkanı'nın onayı ile atanır.

# ORGANİZASYON ŞEMASI



## C - Fiziksel Kaynaklar

### Bina Envanteri

#### Merkez Hizmet Binası

- ❖ [Ana Hizmet Binası \(Büyükşehir Belediyesi Ortak Kullanım\)](#)
- ❖ [Açık Araç Parkı \(Büyükşehir Belediyesi Ortak Kullanım\)](#)

#### İlçe Hizmet Binaları (Kiralık)

- ❖ [Artuklu Hizmet Binası](#)
- ❖ [Nusaybin Hizmet Binası](#)
- ❖ [Midyat Hizmet Binası](#)
- ❖ [Ömerli Hizmet Binası](#)
- ❖ [Mazıdağı Hizmet Binası](#)
- ❖ [Derik Hizmet Binası](#)
- ❖ [Kızıltepe Hizmet Binası \(Büyükşehir Belediyesi Ortak Kullanım\)](#)
- ❖ [Savur Hizmet Binası ve Depo](#)
- ❖ [Yeşilli Hizmet Binası ve Depo](#)
- ❖ [Dargeçit Depo ve Hizmet Binası \(Büyükşehir Belediyesi Ortak Kullanım\)](#)

### Araç ve İş Makinesi Envanteri

Kiralık Araç ve İş Makinesi Envanteri	Adet
Açık Kasa Kamyon	1
Açık Kasa Kamyonet Çift Kabinli	18
Açık Kasa Kamyonet Tek Kabinli	16
Binek	6
Çekici	1
Çekici +Yarı Römork	1
Damperli Kamyon	2
Ekskavatör Lastikli	2
Ekskavatör Paletli	3
Hafif Ticari Araç	29
Kanal Kazıcı Yükleyici	18
Kombine Kanal Açıcı	2
Minbüs	4
Pick Up ( 4x4 )	1
Su Tankeri	2
Vidanjör	4
Yarı Römork (Açık Kasa)	1
<b>TOPLAM</b>	<b>111</b>

Resmi Araç ve İş Makinesi Envanteri	Adet
Açık Kasa Kamyon	2
Açık Kasa Kamyonet Tek Kabinli	1
Açık Kasa Kamyonet Çift Kabinli	3
Akaryakıt Tankeri	1
Damperli Kamyon	3
Darbeli Sondaj Makinesi	1
Derin Su Kuyusu Vinci	1
Folklift	1
İçme Suyu Bakım Onarım Aracı	1
Kanal Bakım Onarım Aracı	2
Kanal Görüntüleme Aracı	1
Kanal Kazıcı Yükleyici	2
Kombine Kanal Açıcı	11
Minibüs	1
Motosiklet	14
Paletli Mini Ekskavatör	1
Pick-Up Çift Kabinli	1
Seyyar Kanal Açıcı	2
Su Tankeri	4
Traktör + Römork	8
Vidanjör	4
<b>TOPLAM</b>	<b>65</b>

#### Taşınmaz Envanteri

İlçeler	Grup İçmesuyu	Kaynak	İçmesuyu Şebeke Durumu (Şebekeli)	Çeşme	Sondaj Kuyusu	Su Deposu
Artuklu	-	10	80	47	92	89
Dargeçit	-	23	45	6	36	47
Derik	63	70	115	37	117	114
Kızıltepe	2	8	207	6	225	195
Mazıdağı	-	13	63	5	62	68
Midyat	-	8	72	5	68	72
Nusaybin	10	11	70	5	79	67
Ömerli	-	2	41	1	47	45
Savur	-	2	33	0	47	445
Yeşilli	2	2	10	1	10	10
<b>TOPLAM</b>	<b>77</b>	<b>149</b>	<b>736</b>	<b>113</b>	<b>783</b>	<b>1152</b>

## Bilişim Sistemi

Birimler	Masa Üstü	Yazıcı	Fotokopi Makinesi	Server	El Terminali
Genel Müdürlük	2	2	-	-	-
Hukuk Müşavirliği	2	1	1	-	-
Makine İkmal Daire Bşk.	41	96	-	-	-
Abone İşleri Daire Bşk.	7	6	1	-	-
Bilgi İşlem Daire Bşk.	24	4	-	2	57
Destek Hizmetleri Daire Bşk.	5	3	2	-	-
İçme Suyu Daire Bşk.	5	2	1	-	-
İşletmeler Daire Bşk.	9	5	1	-	-
İnsan Kaynakları Ve Eğitim Hizmetleri Daire Bşk.	4	3	-	-	-
Atıksu Kontrol Ve Ruhsat Denetleme Daire Bşk.	7	6	1	-	-
Strateji Geliştirme Daire Bşk.	14	11	1	-	-
Plan Proje Ve Yatırım Daire Bşk.	1	1	2	-	-
<b>TOPLAM</b>	<b>118</b>	<b>138</b>	<b>9</b>	<b>2</b>	<b>57</b>



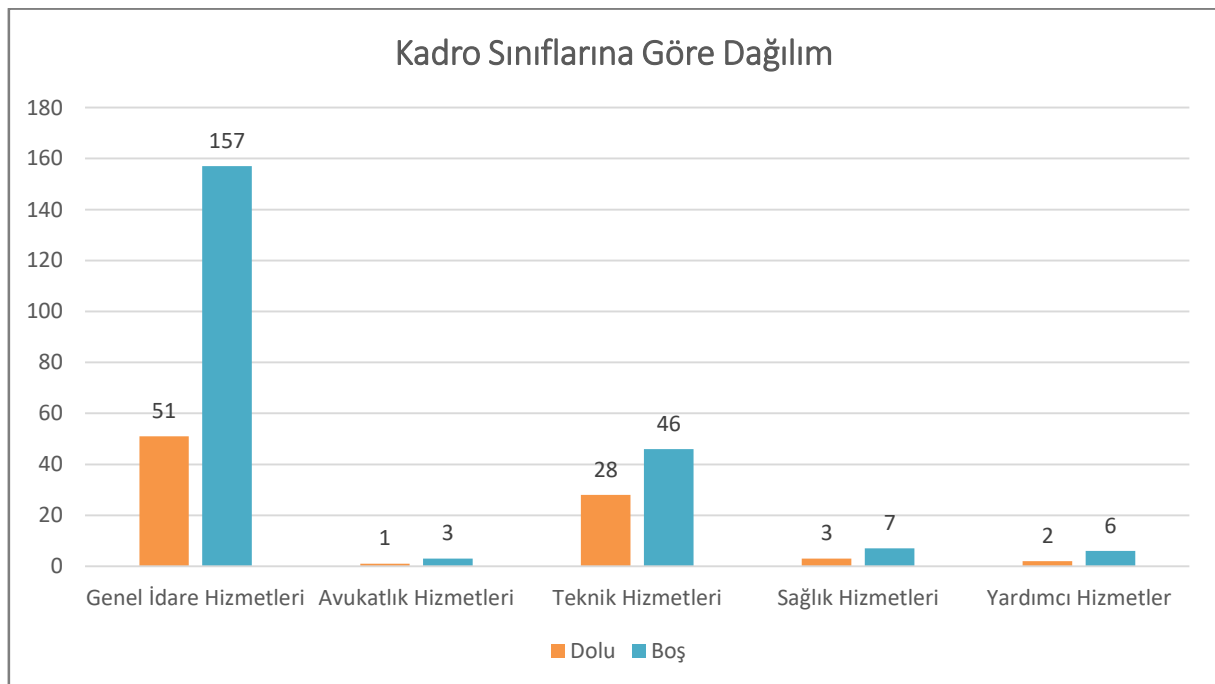
## D - İnsan Kaynakları

Personelin İstihdam Şekillerine Göre Personel Dağılımı

Personel	TOPLAM
Memur	85
Sözleşmeli Personel	3
Kadrolu İçi	108
<b>TOPLAM</b>	<b>196</b>

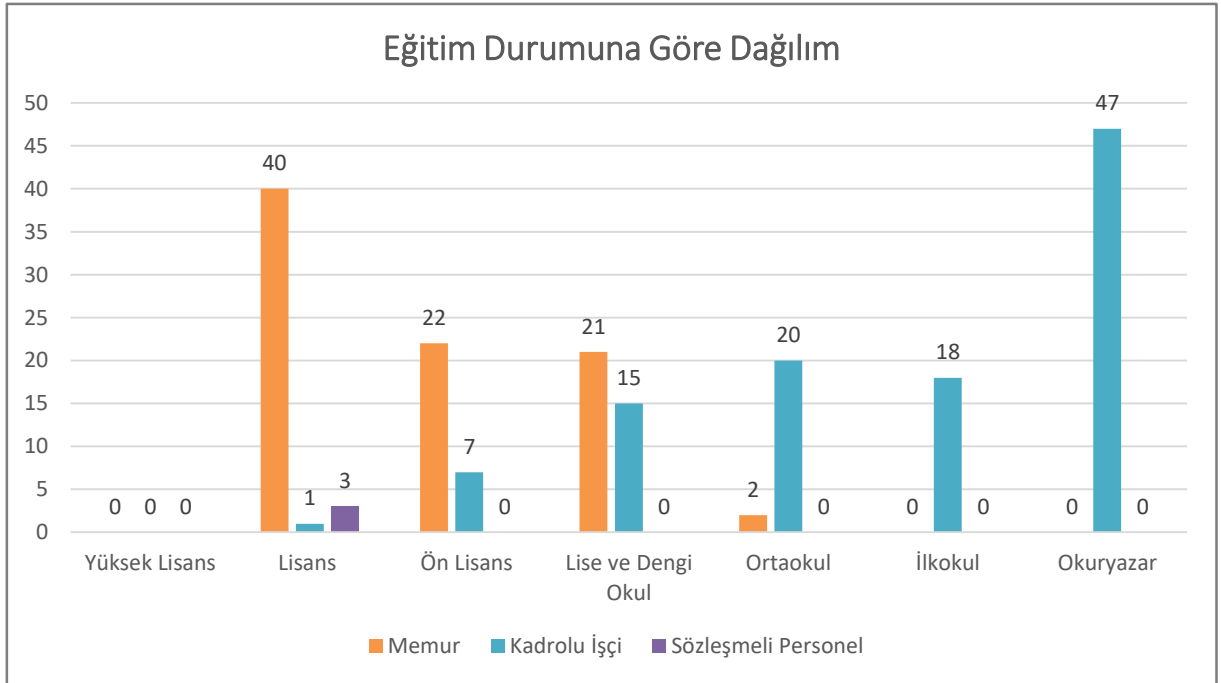
Personelin Kadro Sınıflarına Göre Dağılımı

Kadro Sınıfı	Dolu	Boş	TOPLAM
Genel İdare Hizmetleri	51	157	208
Avukatlık Hizmetleri	1	3	4
Teknik Hizmetleri	28	46	74
Sağlık Hizmetleri	3	7	10
Yardımcı Hizmetler	2	6	8
<b>TOPLAM</b>	<b>85</b>	<b>217</b>	<b>302</b>



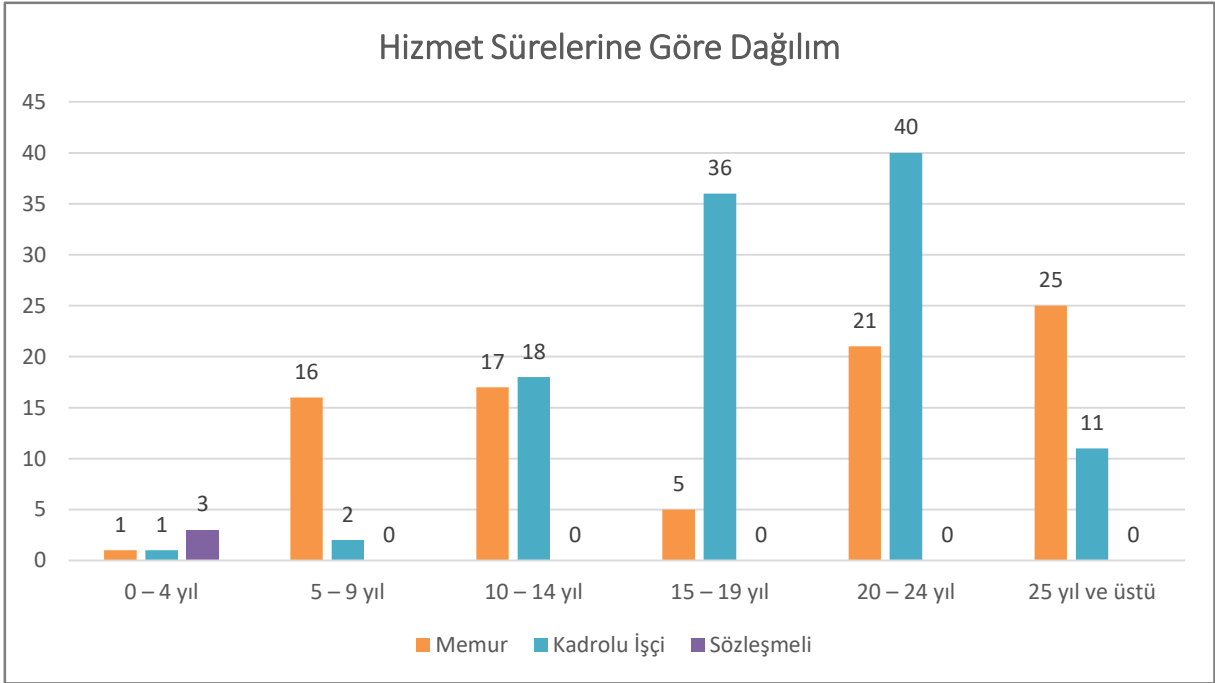
### Personelin Eğitim Durumuna Göre Dağılımı

	Memur	Kadrolu İşçi	Sözleşmeli Personel	TOPLAM
Yüksek Lisans	0	0	0	0
Lisans	40	1	3	44
Ön Lisans	22	7	0	29
Lise ve Dengi Okul	21	15	0	36
Ortaokul	2	20	0	22
İlkokul	0	18	0	18
Okuryazar	0	47	0	47
<b>TOPLAM</b>	<b>85</b>	<b>108</b>	<b>3</b>	<b>196</b>



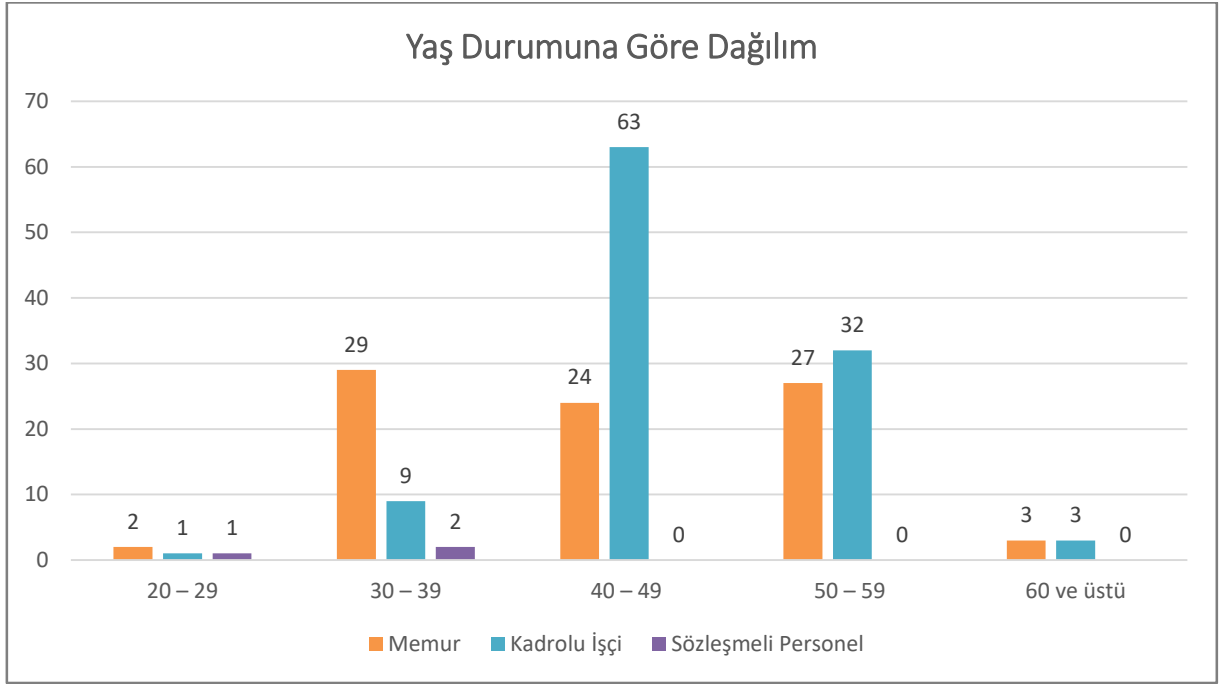
### Personelin Hizmet Sürelerine Göre Dağılımı

Hizmet Süresi	Memur	Kadrolu İşçi	Sözleşmeli	TOPLAM
0 – 4 yıl	1	1	3	5
5 – 9 yıl	16	2	0	18
10 – 14 yıl	17	18	0	35
15 – 19 yıl	5	36	0	41
20 – 24 yıl	21	40	0	61
25 yıl ve üstü	25	11	0	36
<b>TOPLAM</b>	<b>85</b>	<b>108</b>	<b>0</b>	<b>196</b>



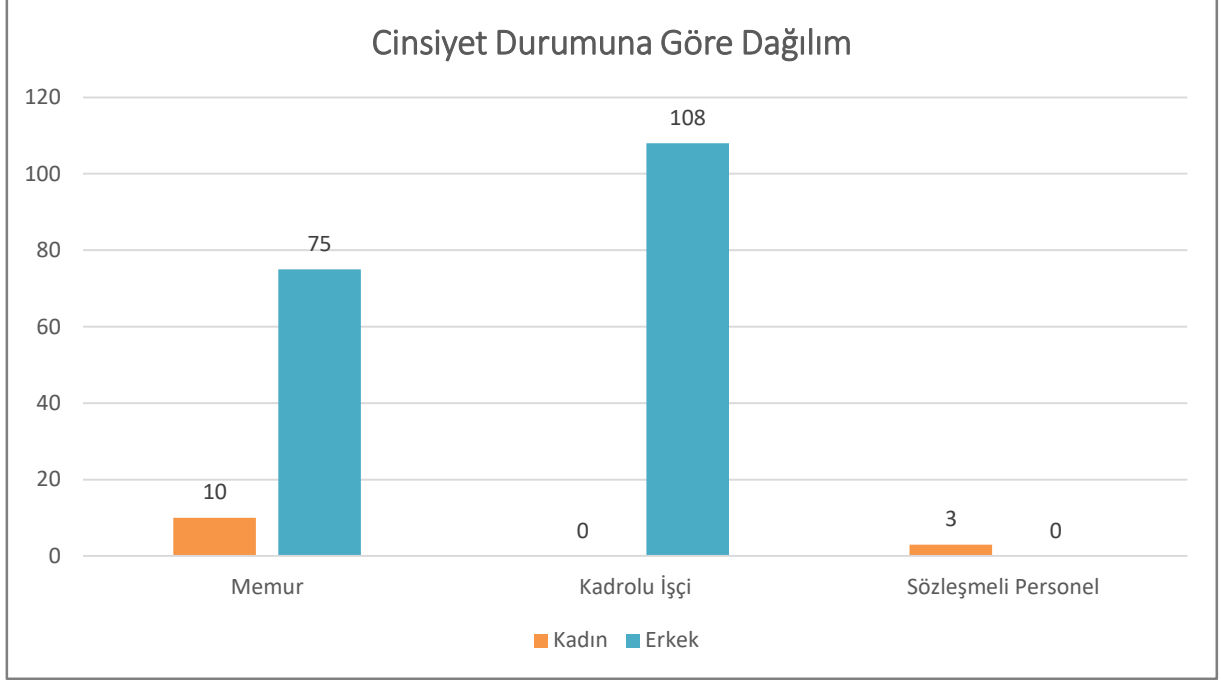
### Personelin Yaş Durumuna Göre Dağılımı

Yaş	Memur	Kadrolu İşçi	Sözleşmeli Personel	TOPLAM
20 – 29	2	1	1	4
30 – 39	29	9	2	40
40 – 49	24	63	0	87
50 – 59	27	32	0	59
60 ve üstü	3	3	0	6
<b>TOPLAM</b>	<b>85</b>	<b>108</b>	<b>3</b>	<b>196</b>



### Personelin Cinsiyet Durumuna Göre Dağılımı

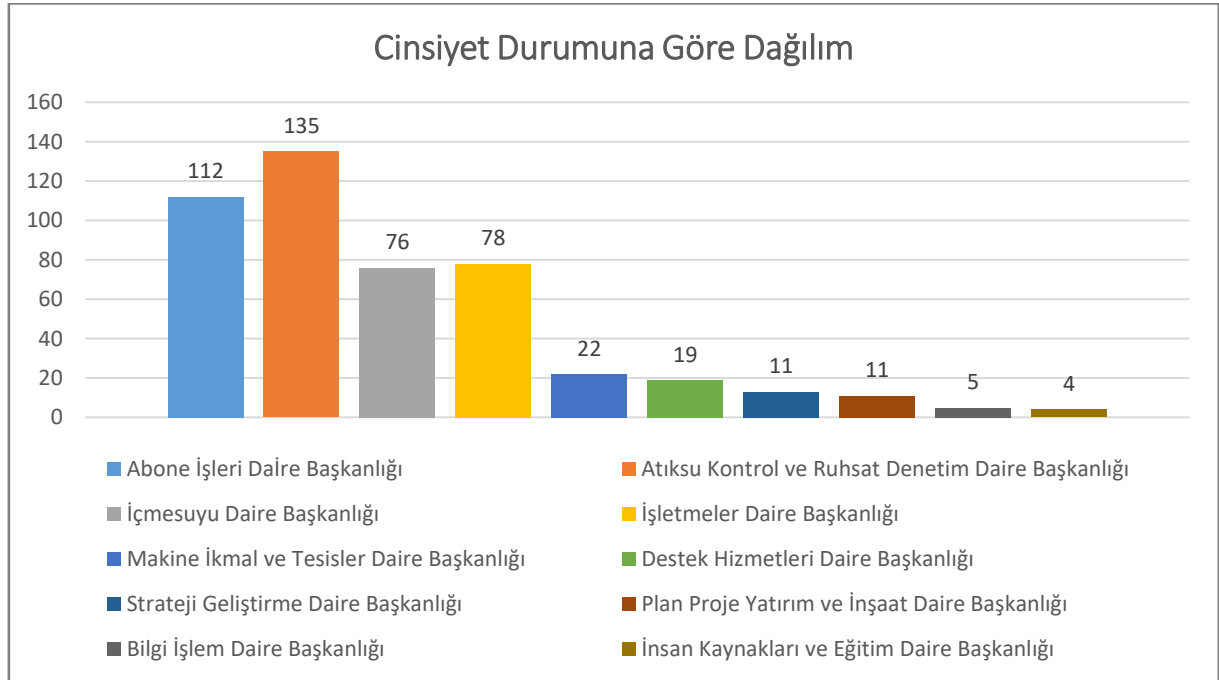
İstihdam Türü	Kadın	Erkek	TOPLAM
Memur	10	75	85
Kadrolu İşçi	0	108	108
Sözleşmeli Personel	3	0	3
<b>TOPLAM</b>	<b>13</b>	<b>183</b>	<b>196</b>



MARSU hizmetlerini yerine getirirken bazı hizmetlerini, Mardin Büyükşehir Belediyesi Şirketi olan Kent A.Ş.'den 696 sayılı KHK kapsamında hizmet alımı yoluyla yerine getirmektedir. Hizmet alım personelinin birimlere göre dağılımı şöyledir:

Hizmet Alımı Personelinin Birimlere Göre Dağılımı

Birim Adı	Sayı
Abone İşleri Daire Başkanlığı	112
Atıksu Kontrol ve Ruhsat Denetim Daire Başkanlığı	135
İçmesuyu Daire Başkanlığı	76
İşletmeler Daire Başkanlığı	78
Makine İkmal ve Tesisler Daire Başkanlığı	22
Destek Hizmetleri Daire Başkanlığı	19
Strateji Geliştirme Daire Başkanlığı	11
Plan Proje Yatırım ve İnşaat Daire Başkanlığı	11
Bilgi İşlem Daire Başkanlığı	5
İnsan Kaynakları ve Eğitim Daire Başkanlığı	4
<b>TOPLAM</b>	<b>473</b>



## 2. PERFORMANS BİLGİLERİ

### A - Temel Politika ve Öncelikler

Yerleşim yerlerinin içme ve kullanma suyu ihtiyaçlarının tamamı karşılanacak, su kayıp-kaçakları önlenecek, mevcut şebekeler iyileştirilerek sağlıklı ve çevre dostu malzeme kullanımını yaygınlaştırmak.

İçme suyu ve kanalizasyon yatırım ve hizmetlerinin sağlanmasında mali sürdürülebilirliği gözetmek.

İçme ve kullanma suyunun tüm yerleşimlerde gerekli kalite ve standartlara uygun şekilde şebekeye verilmesini sağlamak.

Kentsel altyapı sistemlerinin oluşturulması ve hizmetlerinin sunumunda vatandaş memnuniyetini, kalite ve verimliliği artırmak amacıyla bilgi ve iletişim teknolojilerine önem vermek.

Yer altı ve yer üstü su kalitesinin ve miktarının belirlenmesi, izlenmesi, bilgi sistemlerinin oluşturulması, su kaynaklarının korunması, iyileştirilmesi ile kirliliğin önlenmesi ve kontrolünü sağlamak.

Şehirde atık ve emisyon azaltma, enerji, su ve kaynak verimliliği, geri kazanım, gürültü ve görüntü kirliliğinin önlenmesi, çevre dostu malzeme kullanımı gibi uygulamalarla çevre duyarlılığı ve yaşam kalitesini artırmak.

### B - Amaç ve Hedefler

#### Misyonumuz;

Suyu yurttaşlara yeterli, kesintisiz ve temiz bir şekilde ulaştırmak, atık suyun çevre ve insan sağlığı gözetilerek bertaraf edilmesi amacıyla arıtma tesisleri kurmak ve işletmektir.

#### Vizyonumuz;

Hizmeti ekolojik tahribata karşı mücadelenin bir parçası gören, yerel ekonomik kaynakları yerinde kullanan, demokratik yönetim anlayışını benimseyen bir kurum olmak.

## **Değerlerimiz;**

**İşbirliği ve Katılımcılık:** Paydaşlarla yönetim ve karar alma süreçlerinde işbirliği yaparak, proje uygulama çabalarına katkı sunmak ve sahiplenmeyi sağlamak.

**Sosyal Sorumluluk:** Topluma karşı sorumlu olmak, yurttaşlara sürekli hizmet etmek ve faaliyetleri insan odaklı yürütmek.

**Çevreye Duyarlılık:** Dünyayı çocuklarımızdan ödünç aldığımızın bilinciyle, çalışmalarımızın tamamında çevrenin korunmasına ve yaşatılmasına yönelik tedbirleri almak.

**Üretkenlik ve Kaynak Yönetimi:** Zamanı ve kaynakları akılcı, verimli ve ekonomik kullanarak yüksek katma değer üretmek.

**Güvenilirlik, Şeffaflık, Dürüstlük:** Güvenilir ve itibarı yüksek bir kurum olarak şeffaf ve hesap verilebilir olma.

**Bilimsellik ve Yenilikçilik:** Bilgiye değer vererek değişime ve gelişime açık bir kurum olmak.



## B – Amaç ve Hedefler

**Stratejik Amaç 1:** Personel yönetiminden insan kaynakları yönetimine geçiş için sistemler kurmak, uygulamaya geçirmek ve sürdürülebilirliğini sağlamak

- ❖ **Stratejik Hedef 1.1:** Daha etkin hizmet üretmek için ihtiyaç duyulan birimleri yeniden yapılandırmak
- ❖ **Stratejik Hedef 1.2:** Çalışanların motivasyonunu artırıcı aktiviteler yapmak ve Etkili bir eğitim yönetim sistemi kurmak ve uygulamak

**Stratejik Amaç 2:** İş sağlığı ve güvenliği hizmetlerinin yaygınlaştırılması

- ❖ **Stratejik Hedef 2.1:** Tüm çalışanlara bilimsel ve teknik yöntemlerle güvenli çalışma ortamı temin ederek halka kesintisiz ve güvenli hizmet sunmak

**Stratejik Amaç 3:** Bilgi işlem teknolojisini geliştirmek, birimler arası entegrasyonu sağlamak ve vatandaşa daha hızlı hizmet sunmayı sağlamak

- ❖ **Stratejik Hedef 3.1:** Bilgisayar yazılımları ve Abone Yönetim Sistemini günümüz teknolojisi ile uyumlu hale getirmek
- ❖ **Stratejik Hedef 3.2:** Birimler arasındaki internet ağı ile veri iletişim altyapısı daha hızlı ve güvenilir hale getirilecektir
- ❖ **Stratejik Hedef 3.3:** Kurumun çalışmalarını kolaylaştırma amaçlı Yazılım envanterimize Elektronik Belge Yönetim Sistemi(EBYS) ve Coğrafi Bilgi Sistemi(CBS) projelerini eklemek
- ❖ **Stratejik Hedef 3.4:** vatandaşa daha hızlı, kolay, şeffaf, ekonomik, güvenilir ve her yerden erişilebilir e-marsu uygulamaları geliştirilecektir

**Stratejik Amaç 4:** Hizmet Binalarının güçlendirilmesi, modernize edilmesi ve güvenlik sisteminin oluşturulması

- ❖ **Stratejik Hedef 4.1:** Tüm tesislerin güvenlik sistemlerinin kurulması ve onarılmasını sağlamak

**Stratejik Amaç 5:** Birimlerin ihtiyaç duyduğu araç ve gereçlerin temini ve modernize edilmesi

- ❖ **Stratejik Hedef 5.1:** Araç sayısının artırılması (kiralama)

**Stratejik Amaç 6:** İçmesuyu iletim ve dağıtım sisteminin alt yapılarının mevcut durumlarını analiz etmek, kesintisiz olmasını sağlayacak şekilde iyileştirmek ve sürekli verimliliğini arttırmak

- ❖ **Stratejik Hedef 6.1:** İçmesuyu arıza sürelerinin azaltmak ile ilgili gerekli proje ve çalışmalar yapmak ve İçmesuyu iletim hatlarındaki kayıp kaçak oranının düşürülerek standartlara uygun hale getirmek

**Stratejik Amaç 7:** Atık su sisteminin daha etkin ve verimli çalışabilmesi için makine ve ekipman konusunda güçlendirilmesini sağlamak

- ❖ **Stratejik Hedef 7.1:** Atık su sisteminin daha etkin ve verimli çalışmasını sağlamak

**Stratejik Amaç 8:** Abone sayısı ve hizmet kalitesini artırmak

- ❖ **Stratejik Hedef 8.1:** Abone sayısı ve tahakkuku arttırmak, atıl durumdaki abonelerin tespit edilerek sistem dışına çıkarılması, kırsal kesimdeki yapılara su aboneliği yaptırılması, mevcut tüm arızalı ve 10 yılını dolduran sayaçların kontrol edilerek gerekli görülmesi durumunda yenisiyle değiştirilmesi, kayıp ve kaçak oranlarının minimuma indirilmesi

**Stratejik Amaç 9:** Kentin içme suyu teminini sağlayan isale hattının güvenliğini sağlamak ve onarımını yapmak

- ❖ **Stratejik Hedef 9.1:** İçme ve kullanma suyu temin edilen kaynaklarımızın evsel, tarımsal ve her türlü hayvancılık faaliyetlerinden kaynaklanan atıksular ile kirlenmesini önlemek

**Stratejik Amaç 10:** İdarenin görev alanı ile ilgili içme ve kullanma suyu teminine yönelik kaynaktan suyun isale edilmesi, buna bağlı olarak üst yapıların yapılması ve enerji ihtiyacının karşılanması, şebeke ve iletim hatlarının oluşturulması, şebeke hatlarının yenilenmesi, düzeltilmesi veya yeni hatların yapılması ile içme suyu arıtma tesislerinin projelendirilmesi; atıksu toplama sistemi, yağmursuyu toplama ve deşarj sistemleri ile atıksu arıtma tesislerinin projelendirilmesi amacıyla yatırım programında yer alan işlerin master plan ve fizibilite raporları ile etüd, ölçme, harita ve projelendirme işlerini yapmak veya yaptırmak

- ❖ **Stratejik Hedef 10.1:** Eksik içmesuyu hatları ve kanalizasyon hatları tamamlanarak gerekli hatların rehabilite edilmesi

**Stratejik Amaç 11:** Mali yapının güçlendirilmesini sağlamak

- ❖ **Stratejik Hedef 11.1:** Kurum kaynaklarının etkili, ekonomik ve verimli kullanılması sağlanarak, gelirlerin artırılıp mali yapının güçlendirilmesi

**Stratejik Amaç 12:** Kurumsal yapıyı güçlendirmek ve sürdürülebilirliğini sağlamak

- ❖ **Stratejik Hedef 12.1:** İş ve işlemlerin yasa, yönetmelik ve yönergeler doğrultusunda yürütülmesini sağlamak

## C - Performans Hedef ve Göstergeleri İle Faaliyetler

TABLO 1 'PERFORMANS HEDEFİ TABLOSU' VE TABLO 2 'FAALİYET MALİYETLERİ TABLOSU'

İDARE ADI: MARSU GENEL MÜDÜRLÜĞÜ

Stratejik Amaç 1		Personel yönetiminden insan kaynakları yönetimine geçiş için sistemler kurmak, uygulamaya geçirmek ve sürdürülebilirliğini sağlamak		
Stratejik Hedef 1.1.		Daha etkin hizmet üretmek için ihtiyaç duyulan birimleri yeniden yapılandırmak		
Harcama Birimi		İnsan Kaynakları ve Eğitim Daire Başkanlığı		
Faaliyetler		Performans Göstergeleri	2019 Hedef	2019 Kaynak İhtiyacı (TL) (Bütçe)
1.1.1.	İdari ve teknik personel sayısının artırılması	Personel alımı	20 Kişi	1.275.637,64
GENEL TOPLAM			1.275.637,64	

Stratejik Amaç 1		Personel yönetiminden insan kaynakları yönetimine geçiş için sistemler kurmak, uygulamaya geçirmek ve sürdürülebilirliğini sağlamak		
Stratejik Hedef 1.2.		Çalışanların motivasyonunu artırıcı aktiviteler yapmak ve etkili bir eğitim yönetim sistemi kurmak ve uygulamak		
Harcama Birimi		İnsan Kaynakları ve Eğitim Daire Başkanlığı		
Faaliyetler		Performans Göstergeleri	2019 Hedef	2019 Kaynak İhtiyacı (TL) (Bütçe)
1.2.1.	Çalışanlarımızın sürekli gelişimini sağlamak	Hizmetiçi eğitim	85 Personel	16.000,00
GENEL TOPLAM			16.000,00	

Faaliyet Maliyetleri Tablosu		Stratejik Amaç 1	
Faaliyetler	Bütçe Kaynak İhtiyacı	Bütçe Dışı Kaynak İhtiyacı	TOPLAM
1.1.1.	1.275.637,64		1.275.637,64
1.2.1.	16.000,00		16.000,00
GENEL TOPLAM	1.291.637,64		1.291.637,64

Stratejik Amaç 2		İş sağlığı ve güvenliği hizmetlerinin yaygınlaştırılması		
Stratejik Hedef 2.1.		Tüm çalışanlara bilimsel ve teknik yöntemlerle güvenli çalışma ortamı temin ederek halka kesintisiz ve güvenli hizmet sunmak		
Harcama Birimi		İnsan Kaynakları ve Eğitim Daire Başkanlığı		
Faaliyetler		Performans Göstergeleri	2019 Hedef	2019 Kaynak İhtiyacı (TL) (Bütçe)
2.1.1.	Acil durum eylem planları hazırlamak güncel mevzuata göre yıllık olarak güncellemek	Acil durum eylem planları hazırlamak güncel mevzuata göre yıllık olarak güncellemek	108 personel	150.000,00
	Tüm çalışanlara profesyonel destek ve İSG eğitimi vermek	Tüm çalışanlara profesyonel destek ve İSG eğitimi vermek		
	İSG Kurulu etkinleştirmek, yöneticilerin ve çalışanların tüm süreçlere katılımını sağlamak	İSG Kurulu etkinleştirmek yöneticilerin ve çalışanların tüm süreçlere katılımını sağlamak		
	OSGB'lerden hizmet alım yoluyla destek almak	OSGB'lerden hizmet alım yoluyla destek almak		
2.1.2.	Çalışanların kişisel koruyucu donanımların kullanımını özendirmek ve yaygınlaştırmak	Çalışanlar için uygun kişisel Koruyucu donanımların tespit edilerek temin etmek	108 adet	150.000,00
<b>GENEL TOPLAM</b>			<b>300.000,00</b>	

Faaliyet Maliyetleri Tablosu		Stratejik Amaç 2	
Faaliyetler	Bütçe Kaynak İhtiyacı	Bütçe Dışı Kaynak İhtiyacı	Toplam
2.1.1.	150.000,00		150.000,00
2.1.2.	150.000,00		150.000,00
<b>GENEL TOPLAM</b>	<b>300.000,00</b>		<b>300.000,00</b>

Stratejik Amaç 3		Bilgi işlem teknolojisini geliştirmek, birimler arası entegrasyonu sağlamak ve vatandaşa daha hızlı hizmet sunmayı sağlamak		
Stratejik Hedef 3.1.		Bilgisayar yazılımları ve Abone Yönetim Sistemini günümüz teknolojisi ile uyumlu hale getirmek		
Harcama Birimi		Bilgi İşlem Daire Başkanlığı		
Faaliyetler		Performans Göstergeleri	2019 Hedef	2019 Kaynak İhtiyacı (TL) (Bütçe)
3.1.1.	Merkez binadaki domain kontrol sisteminin genişletilmesi	Domain Kontrol Sistemine dâhil olan bilgisayar sayısı	20	60.000,00
3.1.2.	Akıllı Faks Sistemin kurulması	Akıllı Faks sistemi kurulan ilçe şube sayısı	5	3.000,00
3.1.3.	Araç, personel ve iş takibi	Takip Sisteminin güncellenmesi	4 adet	45.000,00
<b>GENEL TOPLAM</b>			<b>108.000,00</b>	

<b>Stratejik Amaç 3</b>		Bilgi işlem teknolojisini geliştirmek, birimler arası entegrasyonu sağlamak ve vatandaşa daha hızlı hizmet sunmayı sağlamak		
<b>Stratejik Hedef 3.2.</b>		Birimler arasındaki internet ağı ile veri iletişim altyapısı daha hızlı ve güvenilir hale getirilecektir		
<b>Harcama Birimi</b>		Bilgi İşlem Daire Başkanlığı		
<b>Faaliyetler</b>		<b>Performans Göstergeleri</b>	<b>2019 Hedef</b>	<b>2019 Kaynak İhtiyacı (TL) (Bütçe)</b>
3.2.1.	Merkez binadaki network omurgasının oluşturulması	Cat6 destekleyen omurga switch sayısı	5 adet	105.000,00
3.2.2.	Merkez binadaki internet hızının artırılması	İnternet hızı	50mbit	45.000,00
<b>GENEL TOPLAM</b>			<b>150.000,00</b>	

<b>Stratejik Amaç 3</b>		Bilgi işlem teknolojisini geliştirmek, birimler arası entegrasyonu sağlamak ve vatandaşa daha hızlı hizmet sunmayı sağlamak		
<b>Stratejik Hedef 3.3.</b>		Kurumun çalışmalarını kolaylaştırma amaçlı Yazılım envanterimize Elektronik Belge Yönetim Sistemi(EBYS) ve Coğrafi Bilgi Sistemi(CBS) projelerini eklemek		
<b>Harcama Birimi</b>		Bilgi İşlem Daire Başkanlığı		
<b>Faaliyetler</b>		<b>Performans Göstergeleri</b>	<b>2019 Hedef</b>	<b>2019 Kaynak İhtiyacı (TL) (Bütçe)</b>
3.3.1.	Elektronik Belge Yönetim Sisteminin oluşturulması	Evrak arşivleme sistremi	1 adet	150.000,00
3.3.2.	Harita çizim programının kurulumu	Netcad	4	120.000,00
<b>GENEL TOPLAM</b>			<b>270.000,00</b>	

<b>Stratejik Amaç 3</b>		Bilgi işlem teknolojisini geliştirmek, birimler arası entegrasyonu sağlamak ve vatandaşa daha hızlı hizmet sunmayı sağlamak		
<b>Stratejik Hedef 3.4.</b>		Vatandaşa daha hızlı, kolay, şeffaf, ekonomik, güvenilir ve her yerden erişilebilir e-marsu uygulamaları geliştirmek		
<b>Harcama Birimi</b>		Bilgi İşlem Daire Başkanlığı		
<b>Faaliyetler</b>		<b>Performans Göstergeleri</b>	<b>2019 Hedef</b>	<b>2019 Kaynak İhtiyacı (TL) (Bütçe)</b>
<b>3.4.1.</b>	Web portalı kurulumu, Online Ödeme ve Borç Sorgulama sistemin oluşturulması	Web sitesi (web – android - ios) ve Online tahsilat bitirme yüzdesi	100	30.000,00
<b>3.4.2.</b>	Online Beyaz Masa oluşturulması	Online Beyaz Masa bitirme yüzdesi (Alo 185)	100	25.000,00
<b>GENEL TOPLAM</b>			<b>55.000,00</b>	

<b>Faaliyet Maliyetleri Tablosu</b>		<b>Stratejik Amaç 3</b>	
<b>Faaliyetler</b>	<b>Bütçe Kaynak İhtiyacı(TL)</b>	<b>Bütçe Dışı Kaynak İhtiyacı(TL)</b>	<b>TOPLAM</b>
<b>3.1.1.</b>	60.000,00		60.000,00
<b>3.1.2.</b>	3.000,00		3.000,00
<b>3.1.3.</b>	45.000,00		45.000,00
<b>3.2.1.</b>	105.000,00		105.000,00
<b>3.2.2.</b>	45.000,00		45.000,00
<b>3.3.1.</b>	150.000,00		150.000,00
<b>3.3.2.</b>	120.000,00		120.000,00
<b>3.4.1.</b>	30.000,00		30.000,00
<b>3.4.2.</b>	25.000,00		25.000,00
<b>GENEL TOPLAM</b>	<b>583.000,00</b>		<b>583.000,00</b>

<b>Stratejik Amaç 4</b>		Hizmet Binalarının güçlendirilmesi, modernize edilmesi ve güvenlik sisteminin oluşturulması		
<b>Stratejik Hedef 4.1.</b>		Tüm tesislerin güvenlik sistemlerinin kurulması ve onarılmasını sağlamak		
<b>Harcama Birimi</b>		Destek Hizmetleri Dairesi Başkanlığı		
<b>Faaliyetler</b>		<b>Performans Göstergeleri</b>	<b>2019 Hedef</b>	<b>2019 Kaynak İhtiyacı (TL) (Bütçe)</b>
<b>4.1.1.</b>	Hizmet binası onarımları	Güvenlik ve yangın söndürme cihazlarının alınması ve hizmet binalarının bakım onarımı	10 İlçe	300.000,00
<b>4.1.2.</b>	Sivil savunma sisteminin kurulması			15.000,00
<b>GENEL TOPLAM</b>			<b>315.000,00</b>	

Faaliyet Maliyetleri Tablosu		Stratejik Amaç 4	
Faaliyetler	Bütçe Kaynak İhtiyacı	Bütçe Dışı Kaynak İhtiyacı	Toplam
<b>4.1.1.</b>	300.000,00		300.000,00
<b>4.1.2.</b>	15.000,00		15.000,00
<b>GENEL TOPLAM</b>	<b>315.000,00</b>		<b>315.000,00</b>



<b>Stratejik Amaç 5</b>		Birimlerin ihtiyaç duyduğu araç ve gereçlerin temini ve modernize edilmesi		
<b>Stratejik Hedef 5.1.</b>		Araç sayısının artırılması (kiralama)		
<b>Harcama Birimi</b>		Makine İkmal ve Tesisler Daire Başkanlığı		
<b>Faaliyetler</b>		<b>Performans Göstergeleri</b>	<b>2019 Hedef</b>	<b>2019 Kaynak İhtiyacı (TL) (Bütçe)</b>
5.1.1.	Araç ve iş makinesi kapasitesini güçlendirmek	Araç ve iş makinesi kiralaması ve araç takip sisteminin kurulumu	25 adet	5.000.000,00
<b>GENEL TOPLAM</b>			<b>5.000.000,00</b>	

Faaliyet Maliyetleri Tablosu		Stratejik Amaç 5	
Faaliyetler	Bütçe Kaynak İhtiyacı	Bütçe Dışı Kaynak İhtiyacı	TOPLAM
5.1.1.	5.000.000,00		5.000.000,00
<b>GENEL TOPLAM</b>	<b>5.000.000,00</b>		<b>5.000.000,00</b>

<b>Stratejik Amaç 6</b>		İçmesuyu iletim ve dağıtım sisteminin alt yapılarının mevcut durumlarını analiz etmek, kesintisiz olmasını sağlayacak şekilde iyileştirmek ve sürekli verimliliğini arttırmak		
<b>Stratejik Hedef 6.1.</b>		İçmesuyu arıza sürelerinin azaltmak ile ilgili gerekli proje ve çalışmalar yapmak ve içmesuyu iletim hatlarındaki kayıp kaçak oranının düşürülerek standartlara uygun hale getirmek		
<b>Harcama Birimi</b>		İçme Suyu Daire Başkanlığı		
<b>Faaliyetler</b>		<b>Performans Göstergeleri</b>	<b>2019 Hedef</b>	<b>2019 Kaynak İhtiyacı (TL) (Bütçe)</b>
<b>6.1.1.</b>	İçme suyu şebekesi dağıtım sistemlerinde oluşabilecek arızalara müdahale etmek	İçmesuyu bakım onarım işlerinde kullanılmak üzere malzeme alımı	10 ilçe	2.000.000,00
<b>GENEL TOPLAM</b>			<b>2.000.000,00</b>	

Faaliyet Maliyetleri Tablosu		Stratejik Amaç 6	
Faaliyetler	Bütçe Kaynak İhtiyacı	Bütçe Dışı Kaynak İhtiyacı	TOPLAM
6.1.1.	2.000.000,00		2.000.000,00
<b>GENEL TOPLAM</b>	<b>2.000.000,00</b>		<b>2.000.000,00</b>

<b>Stratejik Amaç 7</b>		Atıksu sisteminin daha etkin ve verimli çalışabilmesi için makine ve ekipman konusunda güçlendirilmesini sağlamak		
<b>Stratejik Hedef 7.1.</b>		Atıksu sisteminin daha etkin ve verimli çalışmasını sağlamak		
<b>Harcama Birimi</b>		Atıksu Kontrol ve Ruhsat Denetim Daire Başkanlığı		
<b>Faaliyetler</b>		<b>Performans Göstergeleri</b>	<b>2019 Hedef</b>	<b>2019 Kaynak İhtiyacı (TL) (Bütçe)</b>
<b>7.1.1.</b>	Atıksu sisteminin daha etkin ve verimli çalışabilmesi için makine ve ekipman konusunda güçlendirilmesini sağlamak	İş makinesi kiralama	15 adet	2.500.000,00
<b>7.1.2.</b>	Atıksu sisteminin daha etkin ve verimli çalışmasını sağlamak	Coğrafi Bilgi Sisteminin kurulumu	%10	125.000,00
<b>7.1.3.</b>	Kentsel atık suyun insan ve çevre sağlığına zarar vermeden daha ekonomik, verimli ve etkin bir şekilde bertaraf edilmesini sağlamak	Atıksu arıtma tesis kurulumu (İPA ve Öz kaynaklar)	4 adet	6.000.000,00
<b>7.1.4.</b>	Kanalizasyon şebeke tıkanıklığı arızaları gidermek	Evsel nitelikli atıksular dışındaki , katı maddelerin şebekeye atılmaması sağlamak ve şebeke tıkanıklığı şikayetlerinin asgariye inmesi	10 ilçe	13.000.000,00
<b>GENEL TOPLAM</b>			<b>21.625.000,00</b>	

Faaliyet Maliyetleri Tablosu		Stratejik Amaç 7	
Faaliyetler	Bütçe Kaynak İhtiyacı	Bütçe Dışı Kaynak İhtiyacı	TOPLAM
7.1.1.	2.500.000,00		2.500.000,00
7.1.2.	125.000,00		125.000,00
7.1.3.	6.000.000,00		6.000.000,00
7.1.4.	13.000.000,00		13.000.000,00
<b>GENEL TOPLAM</b>	<b>21.625.000,00</b>		<b>21.625.000,00</b>

Stratejik Amaç 8		Abone sayısı ve hizmet kalitesini artırmak		
<b>Stratejik Hedef 8.1.</b>		Abone sayısı ve tahakkuku arttırmak, atıl durumdaki abonelerin tespit edilerek sistem dışına çıkarılması, kırsal kesimdeki yapılara su aboneliği yaptırılması, mevcut tüm arızalı ve 10 yılını dolduran sayaçların kontrol edilerek gerekli görülmesi durumunda yenisiyle değiştirilmesi, kayıp ve kaçak oranlarının minimuma indirilmesi		
<b>Harcama Birimi</b>		Abone İşleri Daire Başkanlığı		
Faaliyetler		Performans Göstergeleri	2019 Hedef	2019 Kaynak İhtiyacı (TL) (Bütçe)
<b>8.1.1.</b>	Yeni abone yaptırmak, tahakkuku artırmak, kaçak su denetimi yapmak, su açma-kesme, sayaç bakım onarım değişimi yapmak	Toplam abone sayısının artırmak	25.000 adet	2.805.004,00
		Kaçak su denetimi yapmak	12.000 adet	
		Atıl durumdaki abonelerin tespit etmek	7.000 adet	
		Kırsal kesimdeki yapılara su aboneliği yaptırmak	15.000 adet	
		Arızalı ve 10 yılını dolduran sayaçların kontrol edilmesi veya değiştirilmesini yapmak	8.000 adet	
<b>GENEL TOPLAM</b>		<b>2.805.004,00</b>		

Faaliyet Maliyetleri Tablosu		Stratejik Amaç 8	
Faaliyetler	Bütçe Kaynak İhtiyacı	Bütçe Dışı Kaynak İhtiyacı	TOPLAM
8.1.1.	2.805.004,00		2.805.004,00
GENEL TOPLAM	2.805.004,00		2.805.004,00

Stratejik Amaç 9		Kentin içme suyu teminini sağlayan isale hattının güvenliğini sağlamak ve onarımını yapmak		
Stratejik Hedef 9.1.		İçme ve kullanma suyu temin edilen kaynaklarımızın evsel, tarımsal ve her türlü hayvancılık faaliyetlerinden kaynaklanan atıksular ile kirlenmesini önlemek		
Harcama Birimi		İşletmeler Daire Başkanlığı		
Faaliyetler		Performans Göstergeleri	2019 Hedef	2019 Kaynak İhtiyacı (TL) (Bütçe)
9.1.1.	Sondaj kazım işleri için personel alımı	Hizmet alımı yoluyla personel alımı	10	11.000.000,00
GENEL TOPLAM		11.000.000,00		

Faaliyet Maliyetleri Tablosu		Stratejik Amaç 9	
Faaliyetler	Bütçe Kaynak İhtiyacı	Bütçe Dışı Kaynak İhtiyacı	TOPLAM
9.1.1.	11.000.000,00		11.000.000,00
GENEL TOPLAM	11.000.000,00		11.000.000,00

<b>Stratejik Amaç 10</b>		İdarenin görev alanı ile ilgili içme ve kullanma suyu teminine yönelik kaynaktan suyun isale edilmesi, buna bağlı olarak üst yapıların yapılması ve enerji ihtiyacının karşılanması, şebeke ve iletim hatlarının oluşturulması, şebeke hatlarının yenilenmesi, düzeltilmesi veya yeni hatların yapılması ile içme suyu arıtma tesislerinin projelendirilmesi; atıksu toplama sistemi, yağmursuyu toplama ve deşarj sistemleri ile atıksu arıtma tesislerinin projelendirilmesi amacıyla yatırım programında yer alan işlerin master plan ve fizibilite raporları ile etüd, ölçme, harita ve projelendirme işlerini yapmak veya yaptırmak		
<b>Stratejik Hedef 10.1.</b>		Eksik içmesuyu hatları ve kanalizasyon hatları tamamlanarak gerekli hatların rehabilite edilmesi		
<b>Harcama Birimi</b>		Plan Proje Yatırım ve İnşaat Daire Başkanlığı		
<b>Faaliyetler</b>		<b>Performans Göstergeleri</b>	<b>2019 Hedef</b>	<b>2019 Kaynak İhtiyacı (TL) (Bütçe)</b>
10.1.1.	İçmesuyu Şebekesi Yapmak	Mardin Merkez İçmesuyu İnşaatı (FRIT Destekli)	%50	15.000.000,00 Euro(Hibe)
10.1.2.	İçmesuyu Şebekesi Yapmak	Mardin Merkez Alternatif Beyazsu İsale Hattı Projesi	1 Adet	22.000.000,00 Euro
10.1.3.	Kanalizasyon Şebekesi Yapmak	Mardin Merkez Kanalizasyon İnşaatı	1 Adet	15.000.000,00
10.1.4.	Kanalizasyon Şebekesi Yapmak	Derik Kısmı Kanalizasyon İnşaatı	1 Adet	14.018.400,00
10.1.5.	İçmesuyu Şebekesi Yapmak	Ömerli İçmesuyu İnşaatı	1 Adet	8.566.800,00
10.1.6.	Kanalizasyon Şebekesi Yapmak	Ömerli Kanalizasyon İnşaatı	1 Adet	27.258.000,00
10.1.7.	İçmesuyu Şebekesi Yapmak	Savur İçmesuyu İnşaatı	1 Adet	9.345.000,00
10.1.8.	Kanalizasyon Şebekesi Yapmak	Savur Kanalizasyon İnşaatı	1 Adet	16.345.800,00
10.1.9.	Kanalizasyon Şebekesi Yapmak	Dargeçit Kısmı Kanalizasyon İnşaatı	1 Adet	86.826.200,00
10.1.10.	İçmesuyu-Kanalizasyon Şebekesi Yapmak	170 Adet Kırsal Mahallede İçmesuyu + Kanalizasyon İnşaatı	170 Adet	50.000.000,00
<b>GENEL TOPLAM</b>			<b>449.360.200,00</b>	

Faaliyet Maliyetleri Tablosu		Stratejik Amaç 10	
Faaliyetler	Bütçe Kaynak İhtiyacı	Bütçe Dışı Kaynak İhtiyacı	TOPLAM
10.1.1.		15.000.000,00 Euro	90.000.000,00* (€/TL=6)
10.1.2.	22.000.000,00 Euro		132.000.000,00* (€/TL=6)
10.1.3.	15.000.000,00		15.000.000,00
10.1.4.	14.018.400,00		14.018.400,00
10.1.5.	8.566.800,00		8.566.800,00
10.1.6.	27.258.000,00		27.258.000,00
10.1.7.	9.345.000,00		9.345.000,00
10.1.8.	16.345.800,00		16.345.800,00
10.1.9.	86.826.200,00		86.826.200,00
10.1.10.	50.000.000,00		50.000.000,00
<b>GENEL TOPLAM</b>	<b>359.360.200,00</b>	<b>15.000.000,00 Euro</b>	<b>449.360.200,00</b>

<b>Stratejik Amaç 11</b>		Mali yapının güçlendirilmesini sağlamak		
<b>Stratejik Hedef 11.1.</b>		Kurum kaynaklarının etkili, ekonomik ve verimli kullanılması sağlanarak, gelirlerin artırılıp mali yapının güçlendirilmesi		
<b>Harcama Birimi</b>		Strateji Geliştirme Daire Başkanlığı		
<b>Faaliyetler</b>		<b>Performans Göstergeleri</b>	<b>2019 Hedef</b>	<b>2019 Kaynak İhtiyacı (TL) (Bütçe)</b>
<b>11.1.1.</b>	Mali tablo ve verilerin genel kabul görmüş mahalli idareler muhasebe yönetmeliğine göre hazırlama	Bütçe, taşınır/taşınmaz kayıt sistemi, kesin hesap, performans programı, faaliyet raporu, stratejik plan	%100	10.000,00
<b>GENEL TOPLAM</b>			-	

Faaliyet Maliyetleri Tablosu		Stratejik Amaç 11	
Faaliyetler	Bütçe Kaynak İhtiyacı	Bütçe Dışı Kaynak İhtiyacı	TOPLAM
11.1.1.	10.000,00		10.000,00
<b>GENEL TOPLAM</b>	<b>10.000,00</b>		<b>10.000,00</b>



<b>Stratejik Amaç 12</b>		Kurumsal yapıyı güçlendirmek ve sürdürülebilirliğini sağlamak		
<b>Stratejik Hedef 12.1.</b>		İş ve işlemlerin yasa, yönetmelik ve yönergeler doğrultusunda yürütülmesini sağlamak		
<b>Harcama Birimi</b>		Hukuk Müşavirliği		
<b>Faaliyetler</b>		<b>Performans Göstergeleri</b>	<b>2019 Hedef</b>	<b>2019 Kaynak İhtiyacı (TL) (Bütçe)</b>
12.1.1.	Alacakların toplanması	Adli ve idari yargı davalarının takibinin yapılması	%100	-
12.1.2.		Adliye kanalı ile icra takibine geçilmesi	%100	-
12.1.3.		Tahsilatın artırılması	%100	-
<b>GENEL TOPLAM</b>			-	

Faaliyet Maliyetleri Tablosu		Stratejik Amaç 12	
Faaliyetler	Bütçe Kaynak İhtiyacı	Bütçe Dışı Kaynak İhtiyacı	TOPLAM
12.1.1.	-		-
12.1.2.	-		-
12.1.3.	-		-
<b>GENEL TOPLAM</b>	-		-

## D – İdarenin Toplam Kaynak İhtiyacı

TABLO 3 'İDARENİN PERFORMANS TABLOSU'

İDARE ADI: MARSU GENEL MÜDÜRLÜĞÜ

Faaliyetler	2019 Kaynak İhtiyacı (Bütçe İçi)
	TL
<b>Stratejik Amaç 1.</b> Personel yönetiminden insan kaynakları yönetimine geçiş için sistemler kurmak, uygulamaya geçirmek ve sürdürülebilirliğini sağlamak	<b>1.291.637,64</b>
<b>Stratejik Hedef 1.1.</b> Daha etkin hizmet üretmek için ihtiyaç duyulan birimleri yeniden yapılandırmak	1.275.637,64
İdari ve teknik personel sayısının artırılması	1.275.637,64
<b>Stratejik Hedef 1.2.</b> Çalışanların motivasyonunu artırıcı aktiviteler yapmak ve etkili bir eğitim yönetim sistemi kurmak ve uygulamak	16.000,00
Çalışanlarımızın sürekli gelişimini sağlamak	16.000,00
<b>Stratejik Amaç 2.</b> İş sağlığı ve güvenliği hizmetlerinin yaygınlaştırılması	<b>300.000,00</b>
<b>Stratejik Hedef 2.1.</b> Tüm çalışanlara bilimsel ve teknik yöntemlerle güvenli çalışma ortamı temin ederek halka kesintisiz ve güvenli hizmet sunmak	300.000,00
Acil durum eylem planları hazırlamak güncel mevzuata göre yıllık olarak güncellemek	
Tüm çalışanlara profesyonel destek ve İSG eğitimi vermek	
İSG Kurulu etkinleştirmek yöneticilerin ve çalışanların tüm süreçlere katılımını sağlamak	150.000,00
OSGB'lerden hizmet alım yoluyla destek almak	
Çalışanların Kişisel Koruyucu Donanımların kullanımını özendirmek ve yaygınlaştırmak	150.000,00
<b>Stratejik Amaç 3.</b> Bilgi işlem teknolojisini geliştirmek, birimler arası entegrasyonu sağlamak ve vatandaşa daha hızlı hizmet sunmayı sağlamak	<b>583.000,00</b>
<b>Stratejik Hedef 3.1.</b> Bilgisayar yazılımları ve Abone Yönetim Sistemini günümüz teknolojisi ile uyumlu hale getirmek	108.000,00
Merkez binadaki domain kontrol sisteminin genişletilmesi	60.000,00
Akıllı Faks Sistemin kurulması	3.000,00
Araç, personel ve iş takibi	45.000,00
<b>Stratejik Hedef 3.2.</b> Birimler arasındaki internet ağı ile veri iletişim altyapısı daha hızlı ve güvenilir hale getirilecektir	150.000,00

Merkez binadaki network omurgasının oluşturulması	105.000,00
Merkez binadaki internet hızının artırılması	45.000,00
<b>Stratejik Hedef 3.3.</b> Kurumun çalışmalarını kolaylaştırma amaçlı yazılım envanterimize Elektronik Belge Yönetim Sistemi(EBYS) ve Coğrafi Bilgi Sistemi(CBS) projelerini eklemek	270.000,00
Elektronik Belge Yönetim Sisteminin oluşturulması	150.000,00
Harita çizim programının kurulumu	120.000,00
<b>Stratejik Hedef 3.4.</b> Vatandaşa daha hızlı, kolay, şeffaf, ekonomik, güvenilir ve her yerden erişilebilir e-marsu uygulamaları geliştirmek	55.000,00
Web portalı kurulumu, online ödeme ve borç sorgulama sistemin oluşturulması	30.000,00
Online Beyaz Masa oluşturulması	25.000,00
<b>Stratejik Amaç 4.</b> Hizmet Binalarının güçlendirilmesi, modernize edilmesi ve güvenlik sisteminin oluşturulması	<b>1.110.000,00</b>
<b>Stratejik Hedef 4.1.</b> Tüm tesislerin güvenlik sistemlerinin kurulması ve onarılmasını sağlamak	315.000,00
Hizmet binası onarımları	300.000,00
Sivil savunma sisteminin kurulması	15.000,00
<b>Stratejik Amaç 5.</b> Birimlerin ihtiyaç duyduğu araç ve gereçlerin temini ve modernize edilmesi	<b>5.000.000,00</b>
<b>Stratejik Hedef 5.1.</b> Araç sayısının artırılması (kiralama)	5.000.000,00
Araç ve iş makinesi kapasitesini güçlendirmek	5.000.000,00
<b>Stratejik Amaç 6.</b> İçmesuyu iletim ve dağıtım sisteminin alt yapılarının mevcut durumlarını analiz etmek, kesintisiz olmasını sağlayacak şekilde iyileştirmek ve sürekli verimliliğini arttırmak	<b>14.130.000,00</b>
<b>Stratejik Hedef 6.1.</b> İçmesuyu arıza sürelerinin azaltmak ile ilgili gerekli proje ve çalışmalar yapmak ve içmesuyu iletim hatlarındaki kayıp kaçak oranının düşürülerek standartlara uygun hale getirmek	2.000.000,00
İçme suyu şebekesi dağıtım sistemlerinde oluşabilecek arızalara müdahale etmek	2.000.000,00
<b>Stratejik Amaç 7.</b> Atık su sisteminin daha etkin ve verimli çalışabilmesi için makine ve ekipman konusunda güçlendirilmesini sağlamak	<b>21.625.000,00</b>
<b>Stratejik Hedef 7.1.</b> Atıksu sisteminin daha etkin ve verimli çalışmasını sağlamak	21.625.000,00
Atıksu sisteminin daha etkin ve verimli çalışabilmesi için makine ve ekipman konusunda güçlendirilmesini sağlamak	2.500.000,00

Atıksu sisteminin daha etkin ve verimli çalışmasını sağlamak	125.000,00
Kentsel atık suyun insan ve çevre sağlığına zarar vermeden daha ekonomik, verimli ve etkin bir şekilde bertaraf edilmesini sağlamak	6.000.000,00
Kanalizasyon şebeke tıkanıklığı arızaları gidermek	13.000.000,00
<b>Stratejik Amaç 8.</b> Abone sayısı ve hizmet kalitesini artırmak	<b>2.805.004,00</b>
<b>Stratejik Hedef 8.1.</b> Abone sayısı ve tahakkuku arttırmak, atıl durumdaki abonelerin tespit edilerek sistem dışına çıkarılması, kırsal kesimdeki yapılara su aboneliği yaptırılması, mevcut tüm arızalı ve 10 yılını dolduran sayaçların kontrol edilerek gerekli görülmesi durumunda yenisiyle değiştirilmesi, kayıp ve kaçak oranlarının minimuma indirilmesi	2.805.004,00
Yeni abone yaptırmak, tahakkuku artırmak, kaçak su denetimi yapmak, su açma-kesme, sayaç bakım onarım değişimi yapmak	2.805.004,00
<b>Stratejik Amaç 9.</b> Kentin içme suyu teminini sağlayan isale hattının güvenliğini sağlamak ve onarımını yapmak	<b>11.000.000,00</b>
<b>Stratejik Hedef 9.1.</b> İçme ve kullanma suyu temin edilen kaynaklarımızın evsel, tarımsal ve her türlü hayvancılık faaliyetlerinden kaynaklanan atıksular ile kirlenmesini önlemek	11.000.000,00
Sondaj kazım işleri için personel alımı	11.000.000,00
<b>Stratejik Amaç 10.</b> İdarenin görev alanı ile ilgili içme ve kullanma suyu teminine yönelik kaynaktan suyun isale edilmesi, buna bağlı olarak üst yapıların yapılması ve enerji ihtiyacının karşılanması, şebeke ve iletim hatlarının oluşturulması, şebeke hatlarının yenilenmesi, düzeltilmesi veya yeni hatların yapılması ile içme suyu arıtma tesislerinin projelendirilmesi; atıksu toplama sistemi, yağmursuyu toplama ve deşarj sistemleri ile atıksu arıtma tesislerinin projelendirilmesi amacıyla yatırım programında yer alan işlerin master plan ve fizibilite raporları ile etüd, ölçme, harita ve projelendirme işlerini yapmak veya yaptırmak	<b>449.360.200,00</b>
<b>Stratejik Hedef 10.1.</b> Eksik içmesuyu hatları ve kanalizasyon hatları tamamlanarak gerekli hatların rehabilite edilmesi	449.360.200,00
İçmesuyu şebekesi yapmak	15.000.000,00 Euro(Hibe)
İçmesuyu şebekesi yapmak	22.000.000,00 Euro
Kanalizasyon şebekesi yapmak	15.000.000,00
Kanalizasyon şebekesi yapmak	14.018.400,00
İçmesuyu şebekesi yapmak	8.566.800,00
Kanalizasyon şebekesi yapmak	27.258.000,00
İçmesuyu şebekesi yapmak	9.345.000,00

Kanalizasyon şebekesi yapmak	16.345.800,00
Kanalizasyon şebekesi yapmak	86.826.200,00
İçmesuyu-Kanalizasyon şebekesi yapmak	50.000.000,00
<b>Stratejik Amaç 11.</b> Mali yapının güçlendirilmesini sağlamak	<b>10.000,00</b>
<b>Stratejik Hedef 11.1.</b> Kurum kaynaklarının etkili, ekonomik ve verimli kullanılması sağlanarak, gelirlerin artırılıp mali yapının güçlendirilmesi	10.000,00
Mali tablo ve verilerin genel kabul görmüş mahalli idareler muhasebe yönetmeliğine göre hazırlama	10.000,00
<b>Stratejik Amaç 12.</b> Kurumsal yapıyı güçlendirmek ve sürdürülebilirliğini sağlamak	-
<b>Stratejik Hedef 12.1.</b> İş ve işlemlerin yasa, yönetmelik ve yönergeler doğrultusunda yürütülmesini sağlamak	-
Alacakların toplanması	-

TABLO 4 'TOPLAM KAYNAK İHTİYACI TABLOSU'

İDARE ADI: MARSU GENEL MÜDÜRLÜĞÜ

	Ekonomik Kod		Faaliyet Toplamı	Genel Yönetim Giderleri Toplamı	Diğer İdarelere Transfer Edilecek Kaynaklar Toplamı	Genel Toplam
Bütçe Kaynak İhtiyacı	01	Personel Giderleri		21.879.000,00		21.879.000,00
	02	SGK Devlet Primi Giderleri		3.772.000,00		3.772.000,00
	03	Mal ve Hizmet Alım Giderleri		112.502.116,00		112.502.116,00
	04	Faiz Giderleri		3.408.867,00		3.408.867,00
	05	Cari Transferler		773.000,00		773.000,00
	06	Sermaye Giderleri		15.915.016,00		15.915.016,00
	07	Sermaye Transferleri		-		-
	08	Borç Verme		-		-
	09	Yedek Ödenek		8.500.001,00		8.500.001,00
		<b>Toplam Bütçe Kaynak İhtiyacı</b>			<b>166.750.000,00</b>	
Bütçe Dışı Kaynak	Döner Sermaye					
	Diğer Yurt İçi					
	Yurt Dışı					
	<b>Toplam Bütçe Dışı Kaynak İhtiyacı</b>					
<b>Toplam Kaynak İhtiyacı</b>				<b>166.750.000,00</b>		<b>166.750.000,00</b>

### 3. EKLER

TABLO 5 'FAALİYETLERDEN SORUMLU HARCAMA BİRİMLERİNE İLİŞKİN TABLO'

İDARE ADI: MARSU GENEL MÜDÜRLÜĞÜ

Stratejik Hedefler	Faaliyetler	Sorumlu Birimler
Stratejik Hedef 1.1. Daha etkin hizmet üretmek için ihtiyaç duyulan birimleri yeniden yapılandırmak	İdari ve teknik personel sayısının arttırılması	İnsan Kaynakları ve Eğitim Daire Başkanlığı
Stratejik Hedef 1.2. Çalışanların motivasyonunu arttırıcı aktiviteler yapmak ve etkili bir eğitim yönetim sistemi kurmak ve uygulamak	Çalışanlarımızın sürekli gelişimini sağlamak	
Stratejik Hedef 2.1. Tüm çalışanlara bilimsel ve teknik yöntemlerle güvenli çalışma ortamı temin ederek halka kesintisiz ve güvenli hizmet sunmak	Acil durum eylem planları hazırlamak güncel mevzuata göre yıllık olarak güncellemek	
	Tüm çalışanlara profesyonel destek ve İSG eğitimi vermek	
	İSG Kurulu etkinleştirmek yöneticilerin ve çalışanların tüm süreçlere katılımını sağlamak	
	OSGB'lerden hizmet alım yoluyla destek almak	
Stratejik Hedef 3.1. Bilgisayar yazılımları ve abone yönetim sistemini günümüz teknolojisi ile uyumlu hale getirmek	Çalışanların Kişisel Koruyucu Donanımların kullanımını özendirmek ve yaygınlaştırmak	
	Merkez binadaki domain kontrol sisteminin genişletilmesi	
	Akıllı Faks Sistemin kurulması	
Stratejik Hedef 3.2. Birimler arasındaki internet ağı ile veri iletişim altyapısı daha hızlı ve güvenilir hale getirilecektir	Araç, personel ve iş takibi	
	Merkez binadaki network omurgasının oluşturulması	
Stratejik Hedef 3.3. Kurumun çalışmalarını kolaylaştırma amaçlı yazılım envanterimize Elektronik Belge Yönetim Sistemi(ebys) ve Coğrafi Bilgi Sistemi(CSB) projelerini eklemek	Merkez binadaki internet hızının artırılması	
	Elektronik Belge Yönetim Sisteminin oluşturulması	
	Harita çizim programının kurulumu	Bilgi İşlem Daire Başkanlığı

<p><b>Stratejik Hedef 3.4.</b> Vatandaşa daha hızlı, kolay, şeffaf, ekonomik, güvenilir ve her yerden erişilebilir e-marsu uygulamaları geliştirilecektir</p>	<p>Web portalı kurulumu, Online Ödeme ve Borç Sorgulama sistemin oluşturulması</p>	<p>Bilgi İşlem Daire Başkanlığı</p>
	<p>Online Beyaz Masa oluşturulması</p>	
<p><b>Stratejik Hedef 4.1.</b> Tüm tesislerin güvenlik sistemlerinin kurulması ve onarılmasını sağlamak</p>	<p>Hizmet binası onarımları</p>	<p>Destek Hizmetleri Daire Başkanlığı</p>
	<p>Sivil savunma sisteminin kurulması</p>	
<p><b>Stratejik Hedef 5.1.</b> Araç sayısının artırılması (kiralama)</p>	<p>Araç ve iş makinesi kapasitesini güçlendirmek</p>	<p>Makine İkmal ve Tesisler Daire Başkanlığı</p>
<p><b>Stratejik Hedef 6.1.</b> İçme suyu arıza sürelerinin azaltmak ile ilgili gerekli proje ve çalışmalar yapmak ve içmesuyu iletim hatlarındaki kayıp kaçak oranının düşürülerek standartlara uygun hale getirmek</p>	<p>İçme suyu şebekesi dağıtım sistemlerinde oluşabilecek arızalara müdahale etmek</p>	<p>İçme Suyu Daire Başkanlığı</p>
<p><b>Stratejik Hedef 7.1.</b> Atıksu sisteminin daha etkin ve verimli çalışmasını sağlamak</p>	<p>Atıksu sisteminin daha etkin ve verimli çalışabilmesi için makine ve ekipman konusunda güçlendirilmesini sağlamak</p>	<p>Atıksu Kontrol ve Ruhsat Denetim Daire Başkanlığı</p>
	<p>Atık su sisteminin daha etkin ve verimli çalışmasını sağlamak</p>	
	<p>Kentsel atık suyun insan ve çevre sağlığına zarar vermeden daha ekonomik, verimli ve etkin bir şekilde bertaraf edilmesini sağlamak</p>	
	<p>Kanalizasyon şebeke tıkanıklığı arızaları gidermek</p>	
<p><b>Stratejik Hedef 8.1.</b> Abone sayısı ve tahakkuku arttırmak, atıl durumdaki abonelerin tespit edilerek sistem dışına çıkarılması, kırsal kesimdeki yapılara su aboneliği yaptırılması, mevcut tüm arızalı ve 10 yılını dolduran sayaçların kontrol edilerek gerekli görülmesi durumunda yenisiyle değiştirilmesi, kayıp ve kaçak oranlarının minimuma indirilmesi</p>	<p>Yeni abone yaptırmak, tahakkuku arttırmak, kaçak su denetimi yapmak, su açma-kesme, sayaç bakım onarım değişimi yapmak</p>	<p>Abone İşleri Daire Başkanlığı</p>



<b>Stratejik Hedef 9.1.</b> İçme ve kullanma suyu temin edilen kaynaklarımızın evsel, tarımsal ve her türlü hayvancılık faaliyetlerinden kaynaklanan atıksular ile kirlenmesini önlemek	Sondaj kazım işleri için personel alımı	İşletmeler Daire Başkanlığı
<b>Stratejik Hedef 10.1.</b> Eksik içmesuyu hatları ve kanalizasyon hatları tamamlanarak gerekli hatların rehabilite edilmesi	İçmesuyu ve Kanalizasyon Şebekesi Yapımı	Plan Proje Yatırım ve İnşaat Daire Başkanlığı
<b>Stratejik Hedef 11.1.</b> Kurum kaynaklarının etkili, ekonomik ve verimli kullanılması sağlanarak, gelirlerin artırılıp mali yapının güçlendirilmesi	Mali tablo ve verilerin genel kabul görmüş mahalli idareler muhasebe yönetmeliğine göre hazırlama	Strateji Geliştirme Daire Başkanlığı
<b>Stratejik Hedef 12.1.</b> İş ve işlemlerin yasa, yönetmelik ve yönergeler doğrultusunda yürütülmesini sağlamak	Alacakların toplanması	Hukuk Müşavirliği